

Tillandsia lampropoda L. B. Smith

Yuncker, Field. Mus. Bot. 17:320, lámina 9, 1938.

Smith, 1938, pp. 110-111.

Smith, 1951b, pp. 485-486, Fig. 60.

Smith, 1958, pp. 453-454, Fig. 107.

Acaule, hasta de 50 cm. de alto; HOJAS de 35-40 cm. de largo, numerosas; vainas de 1 dm. de largo, densamente puntuada-escamosas; láminas de 15-30 mm. de ancho, angostamente trianguladas, caudado-acuminadas, densamente apretada cinerita-escamosas; ESCAPO de 6 mm. de diámetro, erecto; brácteas del escapo imbricadas anchamente ovales, lustrosas, rojas; INFLORESCENCIA de 15-18 cm. de largo por 7 cm. de ancho, simple, elíptica, aguda; BRÁCTEAS FLORALES disticamente colocadas, hasta de 55 mm. de largo, lustrosas, de color amarillo o rojo-verdoso, escamosas hacia el ápice; SEPALOS de 32 mm. de largo, agudos, angostamente lanceolados; PETALOS de 5-6 cm. de largo, lineales, iguales a los estambres, amarillos. ESTILO saliente.

Guat., Hond.

HONDURAS: Depto. *Francisco Morazán*, epi. en pinos, piedra herrada, 1,600 m., 28 Febrero de 1951, L. O. Wms., 17559 (EAP); epi., en *Quercus*, Mt. Uyuca, 1,800 m., 4 Junio 1955, A. M. R. 5388 (EAP); epi., en Pinus c. Piedra Herrada, 1,600 m., Enero, 1951, L. O. Wms. (EAP); epi., en *Pinus oocarpa*, bosque pino-mixto abierto, Mt. Lepaterique entre Los Tablones y Lepaterique, cerca a Quebrada Honda, 1,400 m., 13 Marzo, 1957, A. M. R. 7819 (EAP); epi., en *Quercus*, bosque.

Pinus-mixto-abierto, C. Zambrano, 1,400 m., 18 Abril, 1957, A. M. R. 830 (EAP); epi., en *Quercus*, Mt. Uyuca, 1,800, 4 Julio, 1955, A. M. R. 5390 (EAP); epi., cerca a El Quebrado, bajada de Mt. Uyuca, bosque pino-Encino, 1,450-1,500 m., 28 Julio, 1949, P. C. Standley 21880 (EAP); epi., Piedra Herrada, bajada Oeste de Mt. Uyuca, en bosque *Pinus*-mixto-abierto, 1,500 m., 11 Septiembre, 1949, P. C. Standley 23675. (EAP); epi., en bosque *Pinus*-mixto-abierto cerca a Piedra Herrada, 1,500 m., 11 Septiembre, 1949, L. O. Wms., 15999, (EAP); Depto. *El Paraíso* epi., liquidamber, El Higuero, al suroeste del Mineral de Agua Fria, 1,600 m., 15 Marzo, 1957, A. M. R. 7675 (EAP). Depto. *Comayagua*, epi., en *Quercus* y *Pinus*, Barranco El Socorro, 5 Km. al Norte de Siguatepeque, 1,300 m., 18 de Abril, 1951, A. M. R. 18158 (EAP); epi., Barranco El Socorro c. Siguatepeque, 1,350 m., 18 Abril, 1951, P. H. Allen 6224 (EAP). Depto. *Francisco Morazán*, epi., 2-6 m. del suelo, bosque *Pinus*-mixto-abierto, 21 Km. Tegucigalpa-Zamorano, 1,400 m., 14 Julio, 1964, AJG 982 (US), epi., en árbol con hojas anchas, 2 m. del suelo, bosque *Pinus*-mixto-abierto, 1,400 m., 4 Julio, 1964, AJG 944 (US), epi., c. El Achiote, 1,350 m., 15 Julio 1936, Yuncker, Dawson, Youse, 5895 (G. type).

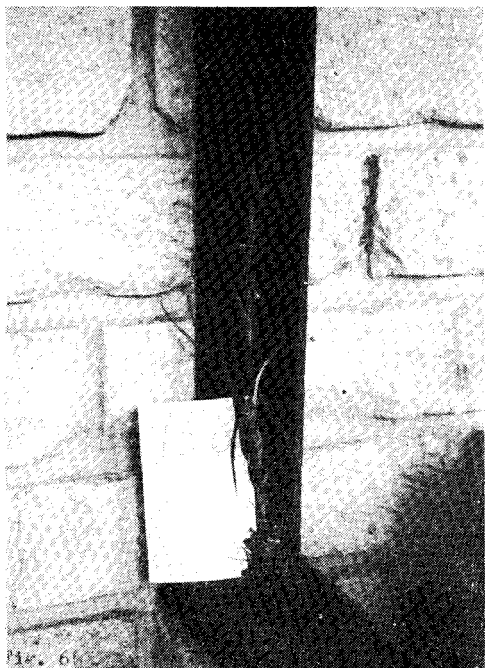


Fig. 6. *Pitcairnia karwinskyana* Schult.



Fig. 7. *Tillandsia uyucensis* var. *minor* A. J. G.

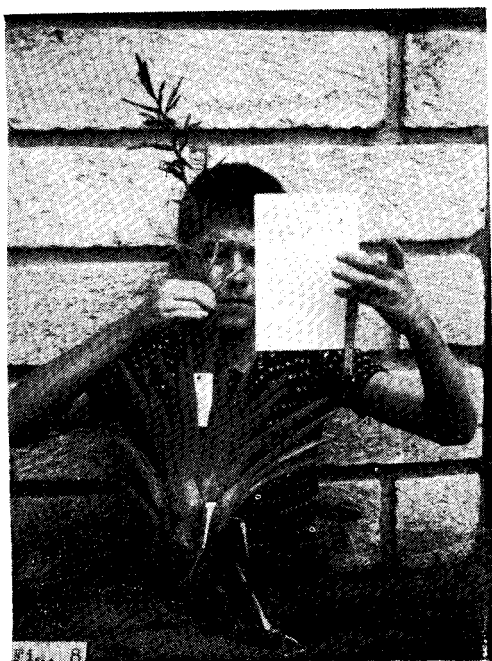


Fig. 8.—*Tillandsia guatemalensis* L. B. Smith.

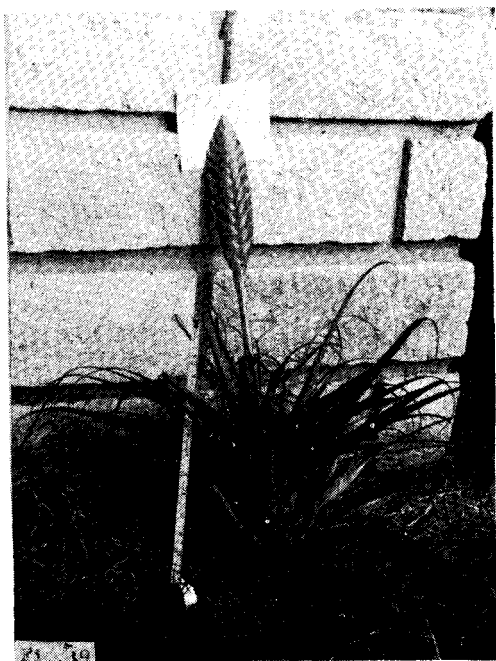


Fig. 9.—*Tillandsia lampropoda* L. B. Smith

Tillandsia Leiboldiana Schlecht.

Linnaea 18:414, 1844.

Smith, 1938, p. 118.

Yuncker, 1938, p. 321.

Smith, 1958, p. 454.

Tillandsia xiphophylla Backer, Jour. Bot. 26:143, 1888.

Tillandsia lilacina Mez. DC. Monog. Phan.

9:806. 1896.

Acaule, de 2-6 dm. de alto. HOJAS de 1-3 cm. de largo, planas, café puntuadas-escamosas; láminas hasta de 25 mm. de ancho, liguladas, agudas, esparcemente escamosas, a menudo manchadas o tintadas con color morado; ESCAPO erecto o curvado, delgado, brácteas del escapo erectas, densamente imbricadas, amplex las superiores con bases rojas llamativas; INFLORESCENCIA de 1-3 dm. de largo, bipinada; BRÁCTEAS PRIMARIAS, todas menos las más superiores, sobrepasando a las espigas axilares y abrazando a las espigas, las superiores de rojo llamativo por todo; por lo menos las inferiores liguladas; ESPIGAS de 3-6 cm. de longitud, y con 3-7 flores colocadas densamente; BRÁCTEAS FLORALES de 2 cm. de longitud, erectas angostamente ovales, sobrepasando a los sépalos, nervadas, carinadas, a menudo de morado oscuro hacia el ápice, glabras afuera, puntuada-escamosas adentro; SEPALOS de 16 mm. de longitud, lance-oblongadas; PETALOS hasta de 3 cm. de longitud, lineales, de color violeta; ESTAMBRES incluidos.

México, Hond. Brit., Guat., Hond., Nic., C. R.

Tillandsia lucida E. Morr y afines.

Baker, Handb. Bromel. 207, 1889.

Smith, 1938, pp. 111-112.

Matuda, 1952, p. 126.

Smith, 1958, p. 454.

Acaule, de 6 dm., 1 m. de alto, con la inflorescencia; HOJAS de 3-4 dm. de largo, puntuada-escamosas, vainas violeta o violeta oscura adentro y verde claro afuera; láminas de 3 cm. de ancho (especímenes de Honduras, Julio, 1964, con láminas hasta 3-6 cm. de ancho en la base); ESCAPO erecto, grueso; brácteas del escapo imbricadas, con las láminas extendidas o reflejadas; INFLORESCENCIA digital o pinada, densa, glabra, con 5-12 espigas y hasta 3 dm. de largo; BRÁCTEAS PRIMARIAS, suberectas, egudas, mucho más cortas que las espigas; ESPIGAS de 1 dm. por 18 mm. de longitud y de ancho, (especímenes de Honduras con espigas hasta 3-5 cm. de ancho), las 8-14 flores en cada espiga, densamente colocadas; BRÁCTEAS FLORALES hasta de 35 mm. de largo, anchamente elípticas, lustrosas, subinfladas verde-rojizo; SEPALOS hasta 25 mm. de longitud y 8 mm. de ancho, elípticos, obtusos; PETALOS de 6 cm. de largo (de menos de 4 cm. de largo conformemente en las especímenes de Honduras), de color azul-violeta; ESTAMBRES incluidos.

Plantas cultivadas, Guat., México.

HONDURAS: Depto. *Francisco Morazán*, esp., en árbol de hoja ancha, 3-5 m. del suelo, bosque de *Pinus*-mixto-abierto, húmedo, 25 Km. Tegucigalpa- Zamorano, 1,400 m., 9 Julio, 1964, AJG 964 (EAP, US).

***Tillandsia uyucensis* A. J. Gilmartin Esp. nov.**

Planta epiphytica, caulis, ad 5 dm. alta, folis ad 32 cm. longis; vaginis elliptis, ad 12 cm. longis, 5 cm. latis; laminis ligulatis, fere 3 cm. latis, scapo recto vel curvato, rubentibus vel viridis; scapi vaginis subfoliaceis, imbricatis, inflorescentibus 14-22 cm. longa., bipinata; bracteis primariis rubentibus vel viridibus, inferioribus subfoliaceis spicas axilares longe superantibus; spicas 12-16, 2.5 cm., 5.0 cm. longis; bracteis florigeris imbricatis ad 1.5 cm. longis, late ellipticis, apice rotundatis, carinatis, nervatis, minute lepidotis; sepalis ad 1 cm. longis, glabris, petalis ad 2 cm. longis, albis et purpureis.

Planta epifita hasta 5 dm. de alto con la inflorescencia, formado por una roseta floja; ESCAPO erecto o recurvado, de 3 mm. de diámetro, de color verde o rojo; HOJAS hasta de 32 cm. de longitud, planas, láminas hasta de 2.8 cm. de ancho, agudas hasta acuminadas, brácteas del escapo imbricadas de color verde, vainas elípticas hasta de 12 cm. de largo, verde pálido en la superficie abajo, morado en la superficie arriba en vivo; INFLORESCENCIA de 14-22 cm. de longitud por 10-12 cm. de ancho, cilíndrico o subpirimídico, bipinada con 12-16 espigas; ESPIGAS de 1-5 cm. de longitud por 1 cm. de ancho, hasta 6 flores en cada espiga, las brácteas primarias inferiores dos veces más largas que las espigas, pero no abrazándolas; BRAC-TEAS PRIMARIAS de color rojo en la base y verde hacia el ápice; BRAC-TEAS FLORALES de 1-1.5 cm. de largo, puntuladas por adentro, glabras por afuera, carinadas, de color rojo en el ápice; SEPALOS de 8-10 mm. de longitud, elípticas, glabros, de color blanco-verde transluciente en vivo; PE-TALOS de 1.2-1.8 cm. de longitud, la lámina del pétalo de color morado; ESTAMBRES incluidos; FLORES hasta de 1.5 cm. de longitud.

HONDURAS: Tipo Mt. Uyuca, bosque nublado, 1,800 metros, número 997, AJG, 19 Julio, 1964 (US); F. Morazán, Mt. Uyuca, bosque nublado, 1,700 m., común, 19 Julio 1964, 996 AJG (US); Mt. Uyuca, bosque nu- blado, 1,600 m., 10 Julio, 1964, 962b, AJG (US).

***Tillandsia uyucensis* A. J. G. forma minor A. J. Gilmartin, f. nov.**

A forma minor ad 25 cm. alta, foliis rubentibus, scapi vaginis viridius.

HONDURAS: F. Morazán, Montaña La Tigra, arriba de San Juancito, bosque nublado, 1,800 m., 12 Julio, 1964, 969 AJG (US).

Subgénero PHYTARRHIZA

Clave para las Especies de Honduras

Flores y brácteas imbricadas, suberectas; vainas jaspeadas longitudinalmente con color rojo. *T. anceps*.

Flores y brácteas extendidas, en ninguna manera imbricadas. *T. monadelpha*.

Tillandsia anceps Lodd.

Bot. Cab. 8: lámina 771, 1823.

Smith, 1938, pp. 119-120.

Smith, 1951b, pp. 486-488, Fig. 60d.

Smith, 1958, p. 434, Fig. 92.

Platystachys anceps Beer, Bromel, 80, 1857.

Acaule, HOJAS numerosas, 15-40 cm. de largo o excediendo a la inflorescencia, densamente y finamente escamosas; vainas de hojas triangular-ovales, láminas retorcidas, acuminadas, 7-12 mm. de ancho; ESCAPO erecto, grueso, corto y ocultado por las hojas; brácteas del escapo ovales, agudas, más pequeñas que las brácteas florales, coriáceas, no nervadas, glabras; INFLORESCENCIA elíptica, complanada 10-15 cm. de largo por 55 mm. de ancho, con 10-20 flores, glabras; BRACTEAS FLORALES suberectas, agudas, carinadas, coriáceas, no nervadas, verdes o rosadas con bordes verdes; FLORES cortamente pediceladas; SEPALOS angostamente lanceolados, agudos, 3 cm. de longitud, carinados; PETALOS más que dos veces más largos que los sépalos, lámina del pétalo extendida, aguda, azul o rara vez blanca; ESTAMBRES incluidos, sobrepasando el estilo; CAPSULA más corta que los sépalos, delgadamente cilíndrica.

Hond., C. R., Panamá, Trinidad, Guayana Brit., Venezuela, Colombia.
HONDURAS **

Tillandsia monadelpha (E. Morr.) Baker

Jour. Bot. 25:281, 1887.

Standley, 1931, p. 128.

Smith, 1938, pp. 120-121.

Smith, 1951b, pp. 509-512.

Smith, 1958, pp. 455, Fig. 108.

Phytarhiza nonadelpha E. Morr. Belg. Hort. 32:168, lámina 7, 1882.

Planta hasta 35 cm. de altura; HOJAS rosetadas, 20 cm. de longitud, poco escamosas, láminas linear-trianguulares, 10-15 mm. de ancho; ESCAPO erecto, delgado, brácteas del escapo imbricadas, lanceoladas-elípticas; INFLORESCENCIA 13 cm. de largo, oblongada, complanada; RAQUIS visible, recta, angulosa; BRACTEAS FLORALES ovales, agudas, 17 mm. de largo, carinadas, sub-glabras, no imbricadas; FLORES de 3 cm. de largo; SEPALOS

de 17 mm. de largo, carinadas, no nervadas, lance-elípticos; PETALOS blancos, lámina del pétalo retorcida; ESTAMBRES, incluidos, CAPSULA de 4-7 cm. de largo.

Sudamérica en cultivación, Hond. Brit., Guat., Panamá, Ecuador, Guayana, Trinidad, Colombia.

HONDURAS: Depto. Atlántida, 1927, Standley 53503 (US).

Subgénero DIAPHORATHEMA

Clave para las Especies de Honduras

Tallo menos de 1 dm., oculto por completo en las vainas imbricadas de las hojas. *T. recurvata*.

Tallo elongado, visible, una sola flor por cada escapo. *T. usneoides*.

Tillandsia recurvata (L.) L.

Smith, 1938, p. 121.

Yuncker, 1938, p. 321.

Matuda, 1952, p. 107.

Smith, 1958, pp. 460-461, Fig. 114.

Renalmia recurvata L. Sp. Pl. 287-1763.

Epífita, 4-23 cm. de alto en floración, con raíces, caulescente, tallos 1-10 cm. de longitud; HOJAS disticas, 3-17 cm. de longitud, densamente pruinosa escamosa, escamas ferruginosas o cinerías, vainas, elíptica-ovales, nervadas, densamente escamosas, glabras en las bases; láminas de 5-2 mm. de diámetro, lineales, recorvadas, rollizas; ESCAPO hasta de 13 cm. de longitud por 0.5 mm. de diámetro, lineales, recorvadas, rollizas; ESCAPO hasta de 13 cm. de longitud por 0.5 mm. de grosor; INFLORESCENCIA típicamente 1-2 floras, rara vez con 5 flores; BRACTEAS FLORALES casi siempre más largas que los sépalos, algo nervadas, densamente escamosas; FLORES erectas, subsésiles; sépalos 4-9 mm. de longitud, con 3 o más nervas, lanceoladas; PETALOS angostos, de color violeta; ESTAMBRES incluidos que sobresalen de los pistilos; CAPSULAS hasta de 3 cm. de longitud, cilíndricas.

Arizona, Florida y al Sur hasta Argentina y Chile.

HONDURAS: Depto. *F. Morazán*; epi., c. Suyapa, 1,100-1,200 m., Septiembre-Diciembre, 1948, P. C. Standl. 15392 (EAP); Bajada de Mt. Uyuca, c. El Valle Encantado, Bosque *Pinus-Quercus*, 1,300-1,500 m., 8 Dic., 1964, P. C. Standley, P. H. Allen, Paul Shank y Elias Padilla V., 972 (EAP), Yeguaré (Zamorano), 800 m., Febrero, 1944, J. Valerio R., 2068 (EAP), Río Yaguare, c. Danlí 800, Noviembre, 1943, J. Valerio R., 1553 (EAP); epi. En *Pinus* al lado vía arriba de Río Agua Amarilla, 900-1,300 m., 10 de Enero, 1951, P. C. Standl. 28236 (EAP), Depto. *Comayagua*, epi., c. Comayagua, 600 m., Marzo, 1947, P. C. Standl. y Jaime Chacón P. 5485 (EAP), Depto. *El Paraíso*, epi., en *Inga*, loma herbosa 1/7 Km. de Güinope, 1,400 m., 26 Febrero, 1947, L. O. Wms. y

A. M. R. 12004, (EAP); al lado de la carretera entre Danli y El Paraiso, Febrero 22 de 1962, Margery G. Garlson 2522, (EAP)); epi., Yuscarán, 930 m. (sin fecha), P. C. Standl. 25736 (EAP), Depto. *Olancho*, epi., c. Catacamas, 450-500 m., Marzo, 1949, P. C. Standl. 18161 (EAP).

Tillandsia usneoides (L.) L.

Sp. Pl. Ed. 2. 411. 1762.

Belg. Hort. 27., lámina 17, 1877.

Standley, 1931, p. 129.

Smith, 1938, pp. 121-122.

Yuncker, 1938, p. 321.

Smith, 1958, p. 468, Fig. 118.

Renalmia usneoides L. Sp. Pl. 287. 1753.

Epífita, ramificando, tallos cuelgan hasta 8 m. de largo, entrenudos 3-6 cm. de largo y no tapados por las brácteas; HOJAS disticas 25-50 mm. de longitud, tupidamente cinerías escamosas, vainas hasta 8 mm de longitud, elípticas; láminas menos de 1 mm. de diámetro; ESCAPO prácticamente nulo; INFLORESCENCIA consiste de una sola flor; BRACTEAS FLORALES más cortas que los sépalos, ovales, apiculadas; FLORES subsésiles; SEPALOS hasta 7 mm. de longitud, agudos, glabros; PETALOS 9-11 mm. de longitud, verdosos o azules, cápsula hasta 25 mm. de largo, cilíndrica.

Virginia de los EE. UU., al borde de la costa hasta Argentina y Chile. HONDURAS*: Depto. *Comayagua*, "Plains of Siguatepeque", también cerca al Lago Yojoa, 1938, sin número. Depto. *F. Morazán*, epi., bosque *Pinus*-mixto-abierto, Mt. Uyuca, 1,600 m., Agosto, 1948, S. F. Glassman 2155 (EAP); epi., en *Pinus* arriba del Agua Amarilla, 1,100 m., Enero, 1951, P. C. Standley 28237 (EAP). Depto. *Atlántida*, 1931, Standley sin número.

Subgénero PSEUDO-CATOPSIS

Clave para las Especies de Honduras

Brácteas florales extendidas, no imbricadas, ramas arqueadas.

T. ghiesbreghtii.

Brácteas florales imbricadas, ramas ascendentes, no arqueando.

T. adscendens.

***Tillandsia adscendens* L. B. Smith**

Smith, 1958, p. 434.

Tillandsia ghiesbreghtii "Baker" L. B. Smith, 1930, Contr.

Gray Herb. 89:24 en parte.

Ácaule, de 6-10 dm. de alto con la inflorescencia, hojas excediendo 3 cm. de longitud, puntuadas escamosas, láminas casi de 4 cm. de ancho o más (aquí de 6 cm. de ancho), liguladas, agudas; vainas de 1 dm. de largo, elíp-

ticas; ESCAPO grueso, brácteas del escapo imbricadas, erectas; INFLORESCENCIA densa, 4-6 dm. de longitud, bi-tripinada, delgada; BRACTEAS PRIMARIAS suberectas, de 3-7 cm. de longitud, más cortas que las ramas axilares; ramas axilares erectas o suberectas o ascendentes; ESPIGAS 5-10 cm. de largo, densamente florecidas con 10-16 flores en cada una; BRACTEAS FLORALES de 13-21 mm. de longitud, erectas o suberectas, densamente imbricadas, anchamente ovales, mucho más largas que los sépalos, no carinadas, no nervadas, glabras, coreáceas; FLORES sésiles, sépalos de 8 mm. de largo, asimétricos, subglabros; PETALOS amarillos. Además hay en el axil de las ramas una prominencia, la que efectúa que las ramas axilares se extienden en la base 45° o más, con la raquis principal.

México, C. R.

HONDURAS: Depto. *F. Morazán*, bosque nublado, Mt. La Tigra, arriba de San Juancito, 1,800 m., 13 Julio, 1964, AJG 980 (US). *Pinus-Quercus*-semi-abierto, húmedo, Mt. Uyuca, sendero a la finca de la EAP, 1,800 m., 15 Julio, 1964, AJG 989 (US).

Tillandsia Ghiesbreghtii Baker

Handb. Bromel 206, 1889.

Smith, 1938, p. 122.

Smith, 1958, p. 448.

Epífita, acaule, hasta 1 m., HOJAS 3-5 dm. de longitud en roseta densa, escamas con centros oscuros, lámina, 3-4 cm. de ancho, ligulada aguda, vaina 5-6 cm. de ancho, ovale, tupidamente puntuada; ESCAPO erecto, glabro, brácteas del escapo ovales-elípticas, agudas, apretadas, imbricadas; INFLORESCENCIA 3-6 dm. por 2 dm. de longitud y anchura, floja, bipinada, las ramas inferiores a veces sub-partidas; BRACTEAS PRIMARIAS hasta 35 mm. de longitud; la base de las espigas apretadas al raquis, después extendidas arqueando, flojamente 18 flores; ESPIGAS 15 cm. de largo o menos, por lo regular con 1-4 brácteas estériles en la base; BRACTEAS FLORALES 12 mm. de longitud, extendidas, no ocultando a la raquis, más largas que los entrenudos, ovale-elíptica, obtusas, glabras, coreáceas; FLORES subsésiles; SEPALOS 7-8 mm., asimétricos, por 2 mm. sobrepasando a los sépalos, blancos o amarillos, anteras bifurcadas en el ápice.

México meridional, Guat.

Subgénero TILLANDSIA

Clave para las Especies de Honduras

Vainas de las brácteas primarias iguales o sobrepasando a las ramas axilares.
Planta 4-5 dm. o más de alto.

Inflorescencia colgante con una prominencia en la base de la espiga hacia el eje principal de la inflorescencia.

Encaje en el dorso de bráctea floral inferior en la espiga.

T. Standleyi.

- Encaje nulo, en el dorso de la bráctea estéril basal. *T. orogenes.*
- Inflorescencia no colgante, escapo grueso, erecto.
 Láminas hojales angostas, triangulares, enrolladas hacia el ápice,
 1-3 cm. de ancho en la base. *T. capitata.*
 Láminas de las hojas linguladas, hasta de 5 cm. de ancho. *T. Yunkerii.*
- Planta menos de 30 cm. de alto.
 Hojas densamente escamosas, escamas desplegadas. *T. inonantha.*
 Hojas hasta 6 cm. de largo. *T. plumosa.*
 Hojas hasta de 18 cm. de longitud, escamosas lineales. *T. brachycaulos.*
- Hojas finamente escamosas, escamas apretadas. *T. brachycaulos.*
- Vainas de las brácteas primarias más cortas que las ramas axilares o la inflorescencia simple y disticamente florecida
- Planta caulescente. *T. Schiedeana.*
- Planta acaulescente.
 Flores secundarias (aparentemente colocadas en un lado del eje),
 Flores no secundarias. *vea Vriesca werckleana.*
- Brácteas florales no imbricadas, menos que dos veces más largas que los entrenudos.
 Láminas de hojas de 1-11 cm. de ancho.
 Brácteas florales no o apenas nervadas, sobrepasando por más de 1/2" de longitud de los sépalos. *T. dasyliriifolia.*
 Brácteas florales fuertemente nervadas, menos de 1/2" de la longitud de los sépalos.
 Sépalos 25-30 mm. raquis grueso. *T. makoyana.*
- Láminas de las hojas lineales 1-2 mm. de ancho. *T. filifolia.*
- Brácteas florales imbricadas, 2 veces más largas que los entrenudos.
 Hojas liguladas.
 Brácteas florales carinadas, escapos varios, inflorescencias simples *T. multicaulis.*
- Brácteas florales no carinadas, un solo escapo. *T. grandis.*
- Hojas lineales-trianguulares o lineales.
 Vainas hinchadas y formando un pseudobulbo.
 Brácteas florales glabras o finamente y apretada-escamosa.
 Brácteas florales carinadas, por lo menos hacia el ápice.
 Sépalos obtusos, vainas jaspeadas. *T. Butzii.*
 Sépalos apiculados, vainas de un solo color. *T. busbosa.*
- Brácteas florales no carinadas, vainas no jaspeadas.
 Brácteas primarias pequeñas, menos que las brácteas florales, hojas muy contortas. *T. Caput-Medusae.*
 Brácteas primarias más largas o iguales a las brácteas florales.

- Hojas finamente apretadas-escamosas. *T. Balbisiانا.*
- Hojas densamente cinéreo-escamosas. *T. circinnata.*
- Brácteas florales desplegado-escamosas.
- Láminas hojales planas, las de afuera retorcidas espiralmente.
T. streptophylla.
- Láminas hojales involutas.
- Escapo presente.
- Escapo nulo. *T. pruinosa.*
- Vainas no hinchadas, pseudobulbo nulo.
- Láminas lineales o filiformes, en fasciculadas.
- Espigas arqueadas recurvadas, brácteas a menudo estriada.
T. festucoides.
- Espigas rectos o erectos.
- Inflorescencia excediendo a las hojas, acaule, si no con rizomas escamosos, láminas hojales hasta 5 mm. de ancho. *T. juncea.*
- Inflorescencia no o apenas excediendo a las hojas láminas hojales de 1 mm. de ancho. *T. tenuifolia.*
- Láminas hojales angostamente triangulares, 8 mm. o más de ancho.
- Inflorescencia digitada o simple, sépalos de 15-30 mm. de largo y pétalos de 40 mm. o más de largo, menos las que son compuestas.
- Brácteas primarias cortas, 1/4 o menos de la longitud de las ramas.
- Láminas de 8-10 mm. de ancho.
- Brácteas florales de 3 cm. de longitud, espigas densamente florecidas con flores numerosas. *T. tricolor.*
- Brácteas florales de más o menos 17 mm. de largo, espigas flojamente florecidas con c. 10 flores y varias brácteas estériles hacia la base.
T. steiropoda.
- Láminas de 20-30 mm. de ancho. *T. fasciculata.*
- Brácteas primarias más largas.
- Láminas de las hojas menos de 12 mm. de ancho.
- Brácteas subinvolucras, de color rojizo obscuro en la base de la inflorescencia. *T. punctulata.*
- Brácteas en ninguna manera involucra, ni rojas, inflorescencia subglabosa.
T. vicentina.
- Láminas de hasta 30 mm. de ancho.
T. flabellata.
- Inflorescencia pinada o simple; sépalos excediendo 35 mm. de longitud o sean menos entonces los pétalos, no excediendo de 30 mm.
- Brácteas mucho más cortas que las espigas por todo.

Hojas arqueando-recurvadas, escapo visible. *T. Polystachia.*

Hojas sub-erectas, ocultando al escapo corto. *T. cryptopoda.*

Brácteas primarias casi la misma longitud de las espigas por lo menos así en la base.

Láminas hojales 4-5 cm. de ancho y sépalos 4-5 mm. de longitud.

T. ponderosa.

Láminas menos de 3 cm. de ancho y los sépalos menos de 20 mm. de longitud.

T. valenzuelana.

Tillandsia Balbisiana Schultes

Syst. Weg. 7:1212 1830.

Smith, 1938, pp. 135-136.

Smith, 1958, p. 436; Fig. 95.

Tillandsia tenuifolia Bertero Syst. Veg. 7:1212. 1830.

Epífita hasta de 65 cm. de alto; hojas finamente escamosas, vainas formando un pseudobulbo hasta de 12 cm. de largo; láminas enrolladas, reflejadas, triangulares hasta 1 cm. de ancho en la base; ESCAPO erecto o ascendente, delgado; brácteas del escapo imbricadas; INFLORESCENCIA hasta 2 cm. de largo, compuesta y densa o rara vez simple; BRACTEAS PRIMARIAS con vainas más cortas que las espigas axilares; ESPIGAS sésiles, lineales, complanadas; hasta de 12 cm. de largo por 1 cm. de ancho; BRACTEAS FLORALES de 15-20 mm. de longitud, imbricadas, ovales, sobrepasando a los sépalos, no nervadas o apenas nervadas hacia el ápice, no carinado, a menudo rojo, por lo regular glabras; SEPALOS lanceolados, agudos, no nervados, glabros; PETALOS 30-45 mm. de longitud, violeta; ESTAMBRES salientes; CAPSULA 4 cm. de largo.

Florida, Cuba, Jamaica, México, hasta Panamá y Venezuela.

HONDURAS*: Depto. *El Paraiso*, epi., en *Caliandra Molinae*, orilla de quebraca cerca a Galeras, 900 metros, 9 de Abril de 1955, L. O. Wms. 18957 (EAP); Danli, 755 metros, 22 de Enero, 1944, J. Valerio R. 2003 (EAP), epi., Rio Choluteca, cerca a Ojo de Agua, 600 m., 27 Febrero, 1947, P. C. Standl. 4681 (EAP); epi., Bosque *Pinus*-mixto-abierto, 5-6 Km. al Este de Zamorano, 900 m., 7 Julio, 1964, AJG 949 (US); epi., orilla de Quebrada Las Mesas, 12 Km. al Este de Zamorano, via Güinope, 890 m., 8 Julio, 1964, AJG 950 (US); epi., a orilla del Rio Mata Indio, 19 Km. de Zamorano, via para Güinope, 850 m., 8 Julio 1964, AJG 951 (US., EAP). Epi., cerca a quebrada en bosque semi xerófito, 500 m., 16 Julio, 1964, AJG 992 (US).

Depto. *Comayagua*, equi, cerca Comayagua, 600 m. 12-23 marzo 1947, P. C. Standl. y Jaime Chacón P. 5785 (EAP), epi., una finca entre bosque lluvioso, 27 Km. al Norte de Siguatepeque, carretera para San Pedro Sula, 600 m., 22 Julio 1964, AJG 1005 (US). Depto. *F. Morazán*, Yeguaré, (Zamorano) 800 m., 28 Agosto 1943, J. Valerio R. 356 (EAP).

Tillandsia brachycaulos Schlecht.

Linnaea 18: 422. 1844.

Smith, 1938, p. 155.

Smith, 1958, pp. 436-437.

Tillandsia flammea Mez. en Engler, Pflanzenreich IV 32:478, 1935.

Acaule, roseta abierta, HOJAS 12-26 cm. de longitud, extendidas hasta arqueado-retorcidas, a menudo secund., sobrepasando a la inflorescencia, tupidamente apretada-escamosas; vainas 3-5 cm. de longitud, ovales, distintas, café escamosas; láminas 8-20 mm. de ancho en la base; lineales, filiformes acumina-das; ESCAPO corto o nulo, erecto; brácteas del escapo sobrepasando a la inflorescencia; INFLORESCENCIA compuesta, parece que sea simple, ya que las espigas axilares son brevisimas y 1-2 flora; BRACTEAS PRIMARIAS muchas veces más largas que las espigas; BRACTEAS FLORALES membráneas, iguales a los sépalos en longitud, nervadas, glabras, obtusas; FLORES erectas, sésiles; SEPALOS 12-17 mm. de longitud, elípticos, obtusos; PETALOS 5-7 cm. de largo, lineales, violetas; estambres y pistilos salientes; cápsula 4 cm. de largo, cilíndrica.

México, Centro América.

HONDURAS: Depto. *El Paraiso*, epi. quebrada c. puente sobre el Rio California, Sierra de la Villa Santa, 720 m., 31 Diciembre 1950, L. O. Wms. 17335 (EAP), epi., Bosque deciduos, húmedos, Km. 10, Zamorano, Güinope, 850 m., 8 Julio 1964, AJG 942 (US). Depto. *Comayagua*, epi., en el margen de un pasto húmedo, 40 Km. al Norte de Siguatepeque, carretera para San Pedro Sula, 660 m., 22 Julio 1964, AJG 1007 (US).

Tillandsia bulbosa Hook

Exot. Fl. lámina 173, 1826.

Standley 1931, p. 127.

Smith 1938, p. 143.

Smith 1951 b., pp. 463-465.

Matuda 1952, pp. 111-112, Fig. 6.

Smith 1958, pp. 439-440, Fig. 97.

Epífita, acaule, de 7-30 cm. de alto, plantas formando conjuntos densos; HOJAS hasta de 35 cm. de longitud, no numerosas; vainas de color verde o verdoso blanquiczo, forman pseudobulbo de 2-5 cm. de longitud, bruscamente contraídas en el comienzo de la lámina; lámina hasta de 3 dm. de longitud por 2-7 mm. de grosor, enrollado-filiforme, retorcida; ESCAPO erecto; brácteas del escapo con láminas que sobrepasan a la inflorescencia; INFLORESCENCIA simple o digitada con varias espigas de color rojo o verde; BRACTEAS primarias con sus vainas mucho más cortas que las espigas axilares; ESPIGAS extendidas de 2-6 cm. de longitud, con 2-8 flores; BRACTEAS FLORALES de 15 mm. de longitud, imbricadas, sobrepasando a los sépalos, densa y finamente escamosa, carinada; FLORES sésiles; SEPALOS de 13 mm. de largo, apiculados, glabros; PETALOS de 3-4 cm. de longitud, lineales, azules o violáceos; CAPSULA de 4 cm. de longitud.

Trinidad, México meridional, W. I., Guatemala, Colombia, Venezuela, Brasil.

HONDURAS** : Depto. Atlántida, 1931, Standley, sin otros datos.

Tillandsia Butzii Mez

Engler, Pflanzenreich IV 32:636, 1936.

Smith 1938, p. 143.

Yuncker 1938, p. 319.

Smith 1951b, pp. 460-463. Fig. 50.

Matuda 1952, pp. 110-111.

Smith 1958, p. 440, Fig. 98.

Tillandsia variegata Schlecht. Linnaea 18:429, 1944.

Acaule, de 2-3 dm. de alto; HOJAS hasta 5 dm. de longitud, pocas en roseta bulbosa, densamente y finamente apretada-escamosas por todo, las margenes ciliadas con escamas gruesas; vainas hinchadas, suborbiculares, formando pseudobulbo de 25-45 mm. de diámetro, café oscuro o morado con manchas confluentes de verde claro; láminas de 3 mm. de diámetro, filiforme-acuminadas, torcidas; ESCAPO erecto, delgado; INFLORESCENCIA DIGITADA, pocas espigas axilares o simple; BRACTEAS PRIMARIAS subfoliáceas, la vaina mucho más corta que la espiga axilar, la lámina de la bráctea floral excediéndola; ESPIGAS de 6-8 cm. de longitud por 1 cm. de ancho, 5-9 flores y 1-2 bráctees estériles en la base; BRACTEAS FLORALES de 20-28 mm. de longitud por 10 mm. de ancho, imbricadas erectas, ovales, sobrepasando a los sépalos, fuertemente nervadas, a menudo un poco carinadas; FLORES subsésiles; SEPALOS de 12-15 mm. de largo, obtusos, angostos, glabros; PETALOS de 30-35 mm. de largo, de color violeta; ESTAMBRES salientes, CAPSULA de 3 cm. de longitud, cortamente picuda.

México, Guatemala, Honduras, Costa Rica, Panamá.

HONDURAS: Depto. *F. Morazán*, Mt. Uyuca, 1238 m., Agosto 1943, J. Valerio R. 590 (EAP); epi., en Quercus, bosque *Pinus*-mixto-abierto, Km. 26, Tegucigalpa-Zamorano, 1400 m., 4 Julio 1964, AJG 940 (US). Depto. *Comayagua*, Valibrea, 1585, m., 7 Abril 1945, J. Valerio R., 2774 (EAP). Depto. *El Paraíso*, Güinope, 1430 m., Diciembre 1943, J. Valerio R. 1840 (EAP); epi., bosque xerófito, cerrado, 47 Km. al suroeste de Zamorano, via Oropoli, 500 m. 16 Julio 1964, AJG 994 (US).

Tillandsia capitata Griseb. var. guzmanioides L. B. Smith

Contr. Gray Herb. 127:18-19. Lámina I. Figs. 5-7, 1939.

Smith, 1958, p. 441.

Acaulescente, hasta 5 dm. de alto, HOJAS más o menos la misma longitud de la inflorescencia, densamente, finamente escamosas, vainas grandes, oscuras, láminas 2 cm. de ancho, angostamente trianguladas, acuminadas, planas; ESCAPO recurvado, 6 mm. de grosor; bráctees del escapo imbricadas las superiores, sobrepasando a la inflorescencia; INFLORESCENCIA de 7-8 cm. de largo, elipsoide, bipinada; BRACTEAS PRIMARIAS ocultando a las espigas; espigas 2 flores con 2 bráctees estériles en la base; BRACTEAS FLORALES ovales, más o menos la misma longitud de los sépalos, carinadas membranáceas, tupidamente, apretadas escamosas; SEPALOS hasta de 27 mm. de largo, lanceoladas; PETALOS 35-55 mm. de largo, erecto.

México, Guatemala.
HONDURAS**.

Tillandsia caput-medusæ, E. Morren.

Belg. Hort. 30:90, 1890.
Smith 1938, pp. 143-144.
Smith 1951b, pp. 465-470.
Matuda 1952, p. 113.
Smith 1958, p. 441. Fig. 99.
Tillandsia Langlassei Poisson- Menet, Bull. Mus. Paris 14:237. 1908.—

Epifita de 15-40 cm. de alto, HOJAS muchas veces sobresalen a la inflorescencia con escamas amples, desplegadas, vainas enrollado-filiformes grandes; láminas de 15 mm. de ancho; ESCAPO erecto, delgado; brácteas del escapo imbricadas; INFLORESCENCIA simple o digitada con 2-6 espigas; ESPIGAS de 6-12 flores hasta de 15 cm. de largo; BRACTEAS PRIMARIAS escamosas, por lo regular más cortas que las brácteas florales; BRACTEAS FLORALES hasta de 2 cm. de largo, iguales o sobrepasando a los sépalos; escamosas; SEPALOS fuertemente nervados, obtusos; PETALOS de 3-5 cm. de largo, violeta, estambres salientes.

México, El Salvador, Costa Rica, Honduras.
HONDURAS**.

Tillandsia circinnata Schlecht.

Linnaea 18:430, 1844.
Smith 1938, p. 144.
Smith 1951b, pp. 470-474, Fig. 52.
Smith 1958, p. 443.
Tillandsia paucifolia Baker, Garg. Ghron II 10:748, 1878.

Acaule, de 10-45 cm. de alto; HOJAS gruesas, con escamas grandes, apretadas, las de afuera sin láminas, vainas grandes, anchamente ovales, formando pseudobulbo de 5-15 cm. de largo; láminas hasta de 2 dm. de largo, enrolladas, 3-7 mm. de ancho, torcidas; ESCAPO erecto, brácteas del escapo erectas; INFLORESCENCIA simple o compuesta, digitada con pocas espigas; BRACTEAS primarias con vainas más cortas que las espigas axilares y las láminas a veces excediéndolas; ESPIGAS hasta de 12 cm. de largo, por lo regular, más cortas, erectas-suberectas, a menudo de corvadas, con 2-10 flores; BRACTEAS FLORALES de 2-3 cm. de largo, sobrepasando a los sépalos, erectos, imbricadas, agudas, nervadas, no carinadas, escamosas; FLORES sésiles; SEPALOS de 2 cm. de largo, glabros, nervados; PETALOS lineales de 4 cm. de largo, de color violeta; ESTAMBRES salientes; CAPSULA de 4 cm. de largo, angostamente cilíndricas.

México, Florida, Cuba, HONDURAS: Depto. Comayagua, epi., cerca Comayagua, 600 m., 12-23 Marzo, 1947, P. S. Standl. y Jaime Chacón, P. 5735, (EAP); Ajuterique, 750 m., 31 Marzo 1945, J. Valerio R. 3036 (EAP, G.).